

# 云合同摘要签署产品

## API 对接指南

### V2.4.1

浙江律讯网络科技有限公司

2018年07月20日

## 一、产品概述

云合同摘要签署产品 API 是云合同平台推出的最新的电子合同服务对接解决方案。云合同是一家第三方电子合同服务平台，围绕电子合同生态链：证书申请、印章生成、合同签署、合同存证、满足监管为核心建立起的产品线，为广大用户提供一站式安全、有效、便捷、优质的电子合同服务。

摘要签署 API 包括用户模块、证书模块、印章模块、签署模块等三大核心基础功能模块，以 HTTP\_API 的接口形式为开发者提供应用间完美的解决方案，摘要签署 API 将电子签名服务内嵌至开发者的后台系统中，从而在业务平台上实现电子签名功能。

集成云合同摘要签署 API 后的应用可享受由云合同提供的第三方电子签名、电子合同服务，用户无需下载、注册、实名认证多个应用，并与原有业务流程完美契合。接入云合同电子合同服务，有助于合同的签署与管理，降低成本，提高竞争力。

## 二、产品功能

云合同摘要签署 API 共包括四大模块的核心功能，分别是用户模块、证书模块、印章模块和签署模块。

### 1、用户模块

- 用户注册：云合同 API 同步平台应用用户体系，确保用户一一对应，同时备份用户实名信息，确认用户主体身份，并为对应用户申请 CA 证书。

- 信息修改：当用户信息发生变更时，云合同支持用户基础信息的修改，并自动更新证书信息。
- 用户查询：提供接口查询已经完成注册的用户信息列表。

## 2、证书模块

摘要签署 API 基于行业对于电子签名数据固化的通用做法，提供了用 CA 证书固化电子签名数据的方式，同时提供了多 CA 通道，并支持平台方根据业务场景选择对应的 CA 通道、以及证书的类型，证书根据使用时间长短分为长效证书、场景证书。

## 3、印章模块

- 模版印章：云合同 API 提供根据用户姓名，自动生成印章。
- 自定义印章：云合同 API 提供自定义印章功能，平台方可自定义印章样式并上传使用。同时，用户可通过云合同提供的手绘页面实现在 PC 端、移动端采集用户手写签名，所有签名数据由云合同存储并为安全负责。

个人模版印章支持样式：

字体样式	示例
楷体	
华文仿宋	
华文楷体	
微软雅黑	

### 企业模版印章支持样式：

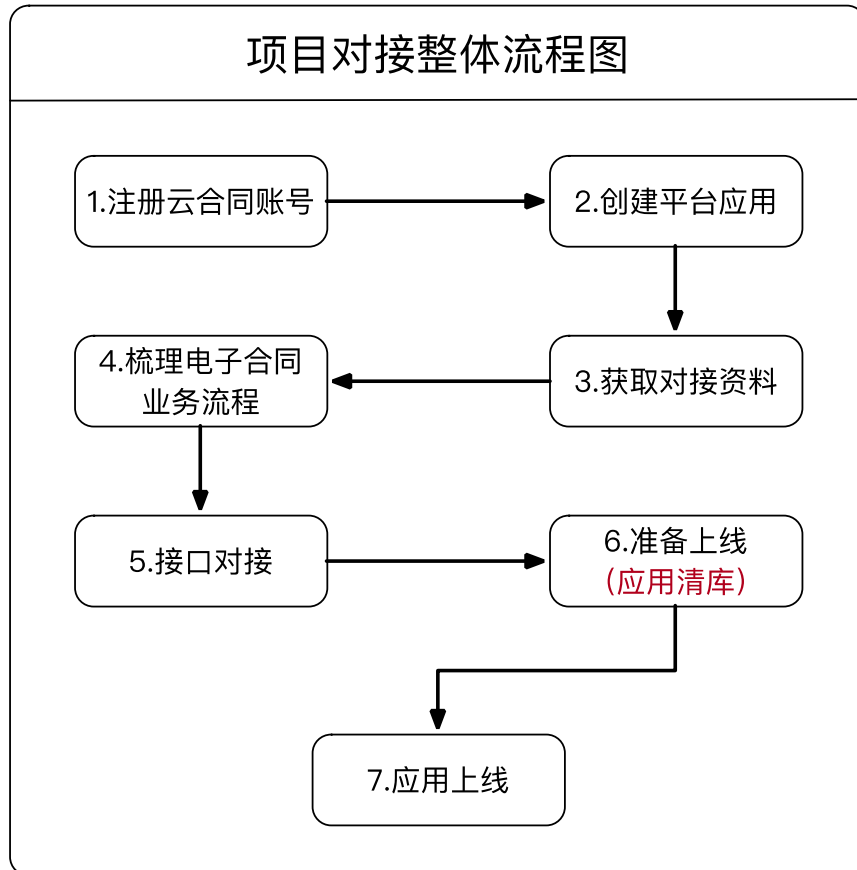
样式编码	示例
常规圆章	
椭圆章	

## 4、签署模块

- 合同签署：平台将需要盖章的文件位置传入签署接口，接口会自动调用对应用户的电子签名数据在平台本地对该文件进行电子签名，并在指定输出路径输出签署后的文件。
- 意愿认证：摘要签署支持前置验证码校验功能，即结合平台业务在用户签署前，由云合同对用户的身份信息进行二次确认，以此来确保用户身份的真实性，提供平台公信力，并有效防范用户抵赖行为。

### 三、项目对接整体流程图

项目对接整体流程如下图所示。



- 1) **注册云合同账号**：平台方需要登录云合同官网，注册一个企业账号并完成实名认证后自动成为云合同开发者。

( 官网地址：<https://www.yunhetong.com> )

- 2) **创建平台应用**：开发者可在云合同开放平台上创建应用，并记录应用信息，为后续对接工作开展做好准备工作。**项目在测试阶段请使用测试应用，正式上线时请使用正式应用。**

**正式上线时请使用正式应用。**

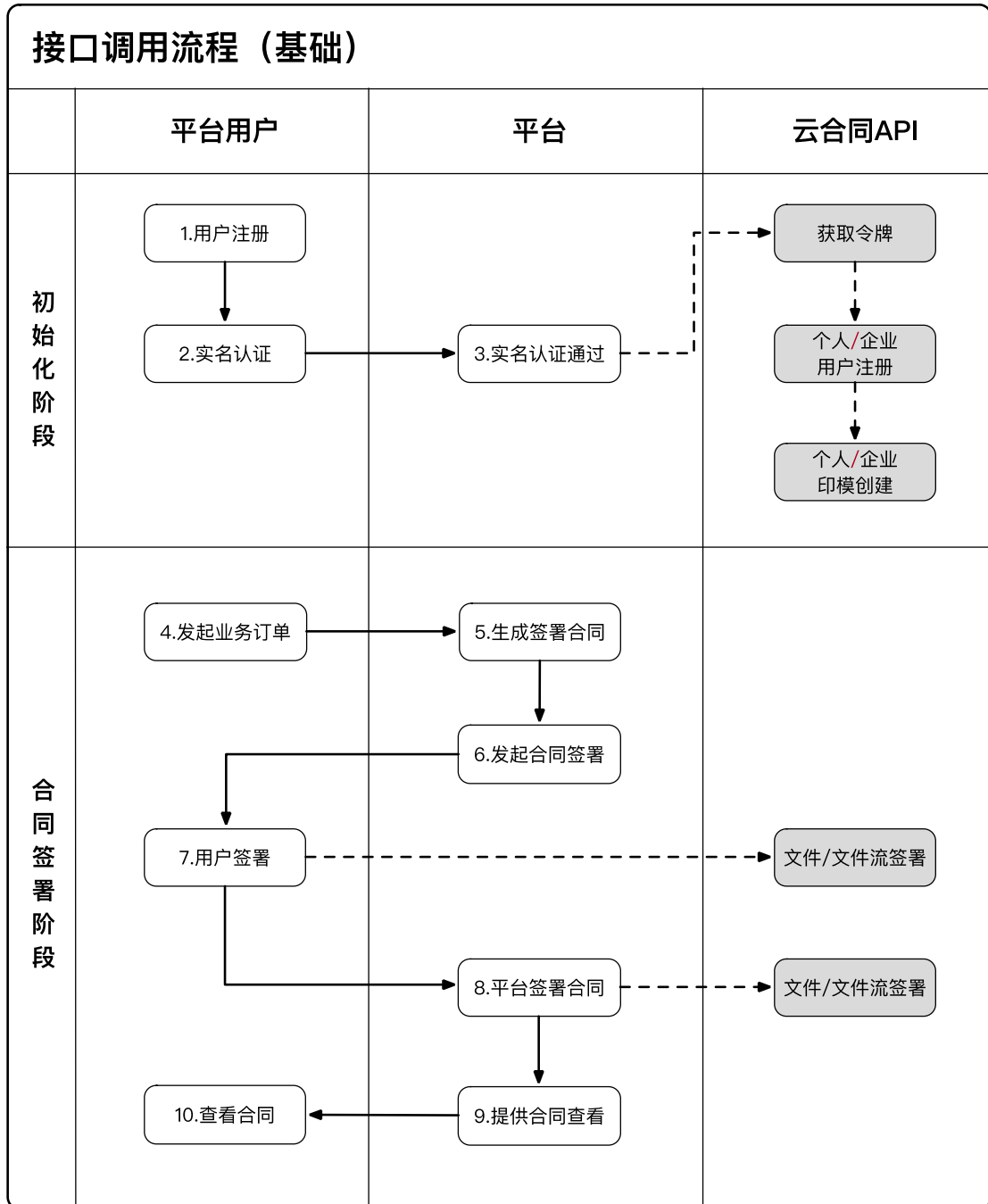
( 开放平台地址：<http://open.yunhetong.com/> )

- 3) **获取对接资料**：云合同以 API 对接的方式向平台提供的电子合同功能。具体接口内容，请查看本指南“第五章 API 接口文档”。
- 4) **梳理电子合同业务流程**：开发者在阅读完《云合同 API 接口文档》之后，根据接口逻辑，梳理平台现有业务流程，并在业务关键节点接入对应接口，即可在现有业务流程上实现电子合同功能，可参考“第四章 接口调用流程”。
- 5) **接口对接**：在此步正式开展对接工作。如在对接中遇到问题，可以联系技术对接人员协助解决。
- 6) **准备上线**：项目在上线前，需联系对接人员进行项目上线确认。此时，对接人员会协助进行“应用清库”操作，并清理应用中的测试数据（包括测试用户数据以及测试合同数据）。
- 7) **应用上线**：应用正式上线。

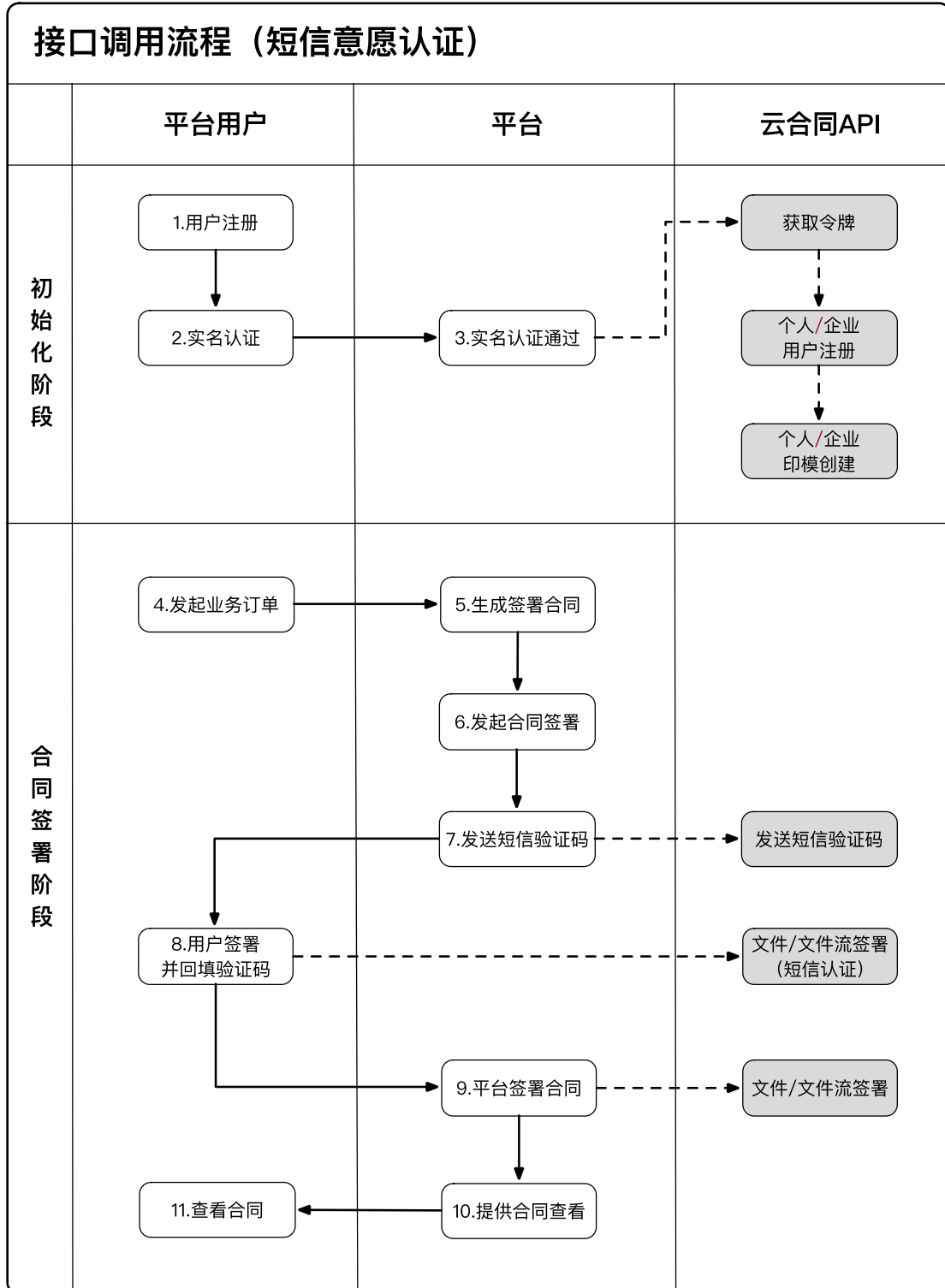
## 四、接口调用流程

以下展示几个典型应用场景的接口调用流程，各项业务服务可灵活调用，具体接口调用以贵平台的业务设计为主。

### 1、接口调用流程——基础场景



## 2、接口调用流程——接口意愿认证场景





## 2、小结

图中序号为标准电子合同业务操作流程，灰色框为云合同提供的 API 服务。整个电子合同业务流程分为两个阶段：初始化阶段、合同签署阶段。用户仅在第一次使用平台电子合同服务时需做一次初始化，后续可以直接从合同签署阶段开始业务。

关键流程节点说明如下：

- 1) **实名认证**：云合同 API 服务完全信任平台对平台用户的实名认证结果，在平台用户完成实名认证后，可为对应平台用户申请 CA 证书。同时，云合同可单独提供实名认证增值服务。
- 2) **签署合同**：即可在合同上加盖平台的印章，云合同提供“文件/文件流签署”和“文件/文件流签署（短信认证）”两种签署方式。

## 五、API 接口文档

### 1、注意事项

- 1、接口请求地址前缀：<https://host:port/服务名>
- 2、如接口未特别指出，请求头请设置为：  
`content-type=application/json;charset=UTF-8`
- 3、测试服务是否启动成功：  
<http://host:port/项目名/index.html>
- 4、长效令牌返回在响应请求的头信息中，并会自动更新。
- 5、本指南会不定期更新。

## 2、本地服务部署

摘要签署 API 依托于在平台本地部署的电子合同服务，从而向平台其他业务系统提供电子合同功能。

服务部署步骤：

- 1、准备一个服务容器，推荐使用 tomcat
- 2、将 war 包放置于容器的发布目录下
- 3、启动服务

## 3、令牌相关接口

### 1) 获取长效令牌

- 访问路径：[/auth/login](#)
- 请求方式：POST
- 接口说明：**长效令牌有效期为 15 分钟**，令牌在持续使用过程中，会根据剩余有效时间进行更新（比如获取了一个令牌，在有效期内一直在使用，用到第 11 分钟时，所请求的接口在响应头信息中会返回更新后的令牌），建议监听响应头信息中是否有令牌，如果有请即时更新。
- 接口参数：

参数名	类型	说明	特殊说明
appId	string	应用 id，在开放平台注册应用获得	
appKey	string	应用密码，在开放平台注册应用获得	
signerId	string	用户 id，如不传该参数，那么此时获取的是平台自身的长效令牌，反之获取的是指定用户的长效令牌	可选参数



- 参数示例：

```
{  
  "appId": "2018051800000000",  
  "appKey": "ABCdef123",  
  "signerId": "1"  
}
```

- 接口返回：

//成功示例 长效令牌信息在头信息中，参数名为 token

```
{  
  "code": 200, //200 表示请求成功  
  "msg": "成功"  
}
```

//失败示例

```
{  
  "code": 201, //非 200 都是失败，具体说明参照错误码对应表  
  "msg": "signerId 格式不正确" //提示具体报错信息  
}
```



## 4、用户模块

### 1) 创建个人用户

- 访问路径：</user/person>
- 请求方式：POST
- 接口说明：创建个人类型用户，并返回用户唯一标识 signerId，该接口只能使用平台自身的长效令牌进行调用
- 请求头参数：

字段	类型	说明
token	String	平台自身的长效令牌

- 接口参数：

参数名	类型	说明	特殊说明
userName	string	用户姓名（最长 15 字符）	
identityRegion	string	身份地区：0=大陆；1=香港；2=台湾；3=澳门；4=外籍	
certifyType	string	证件类型：a=身份证，b=护照	可选参数，默认 a
certifyNum	string	身份证号码或护照	应用内唯一
phoneRegion	string	手机号地区：0=大陆；1=香港、澳门；2=台湾	可选参数，与 phoneNo 关联
phoneNo	string	手机号：1=大陆，首位为 1，长度 11 位纯数字；2=香港、澳门，长度为 8 的纯数字；3=台湾，长度为 10 的纯数字	可选参数，与 phoneRegion 关联

- 参数示例：

```
{
  "userName": "张三",
  "identityRegion": "0",
  "certifyType": "a",
  "certifyNum": "123456789123456789",
  "phoneRegion": "0",
  "phoneNo": "13000000000"
}
```

- 接口返回：

```
//成功示例
{
  "code": 200,
  "msg": true,
  "data": {
    "signerId": 349//用户 id , 该 id 需要记录维护
  }
}
```

```
//失败示例
{
  "code": 20207,
  "msg": "认证号码(123456789123456789)已经存在"
}
```

## 2) 创建企业用户

- 访问路径：</user/company>
- 请求方式：POST

- 接口说明：创建企业类型用户，并返回用户唯一标识 signerId，该接口只能使用平台自身的长效令牌进行调用
- 请求头参数：

字段	类型	说明
token	String	平台自身的长效令牌

- 接口参数：

参数名	类型	说明	特殊说明
userName	string	企业名称（最长 60 字符）	
certifyType	string	证件类型：1=社会统一信用代码，长度为 18；2=营业执照注册号，长度为 18；3=组织机构代码，长度为 9	
certifyNum	string	证件号码：1=社会统一信用代码；2=营业执照；3=组织机构代码	应用内唯一
phoneRegion	string	手机号地区：0=大陆；1=香港、澳门；2=台湾	可选参数，与 phoneNo 关联
phoneNo	string	手机号：1=大陆，首位为 1，长度 11 位纯数字；2=香港、澳门，长度为 8 的纯数字；3=台湾，长度为 10 的纯数字	可选参数，与 phoneRegion 关联

- 参数示例：

```
{
  "userName": "浙江律讯网络科技有限公司",
  "certifyType": "1",
```



```
"certifyNum": "123456789123456789",  
"phoneRegion": "0",  
"phoneNo": "13000000000"  
}
```

- 接口返回：

//成功示例

```
{  
  "code": 200,  
  "msg": true,  
  "data": {  
    "signerId": 349//用户 id , 该 id 需要记录维护  
  }  
}
```

//失败示例

```
{  
  "code": 20207,  
  "msg": "认证号码(123456789123456789)已经存在"  
}
```

### 3) 更新个人用户信息

- 访问路径：</user/personNameAndPhone>
- 请求方式：PATCH
- 接口说明：更新个人用户姓名、手机号，**参数不能传与原值一致，如果不修改某条信息就不要传对应的参数。**
- 请求头参数：





字段	类型	说明
token	String	平台自身或个人类型用户对应的长效令牌

- 接口参数：

参数名	类型	说明	特殊说明
signerId	string	进行信息更新的用户 id	
userName	string	用户姓名（最长 15 字符）	可选参数
phoneRegion	string	手机号地区：0=大陆；1=香港、澳门；2=台湾	可选参数，与 phoneNo 关联
phoneNo	string	手机号：1=大陆，首位为 1，长度 11 位纯数字；2=香港、澳门，长度为 8 的纯数字；3=台湾，长度为 10 的纯数字	可选参数，与 phoneRegion 关联

- 参数示例：

```
{
  "signerId": "1",
  "userName": "张三",
  "phoneRegion": "0",
  "phoneNo": "13000000000"
}
```

- 接口返回：

```
//成功示例
{
  "code": 200,
  "msg": true
}
```



```
//失败示例
{
  "code": 20001,
  "msg": "用户无权限"
}
{
  "code": 20001,
  "msg": "修改的 userName 与当前值一致"
}
```

#### 4) 更新企业用户信息

- 访问路径：[/user/companyNameAndPhone](#)
- 请求方式：PATCH
- 接口说明：更新企业用户名称、手机号，参数不能传与原值一致，如果不修改某条信息就不要传对应的参数。
- 请求头参数：

字段	类型	说明
token	String	平台自身或企业类型用户对应的长效令牌

- 接口参数：

参数名	类型	说明	特殊说明
signerId	string	进行信息更新的用户 id	
userName	string	用户名称（最长 60 字符）	可选参数
phoneRegion	string	手机号地区：0=大陆；1=香港、澳门；2=台湾	可选参数，与 phoneNo 关联



参数名	类型	说明	特殊说明
phoneNo	string	手机号：1=大陆，首位为1，长度11位纯数字；2=香港、澳门，长度为8的纯数字；3=台湾，长度为10的纯数字	可选参数，与 phoneRegion 关联

- 参数示例：

```
{
  "signerId": "2",
  "userName": "浙江律讯网络科技有限公司",
  "phoneRegion": "0",
  "phoneNo": "13000000000"
}
```

- 接口返回：

```
//成功示例
{
  "code": 200,
  "msg": true
}
```

```
//失败示例
{
  "code": 20001,
  "msg": "用户无权限"
}
{
  "code": 20001,
  "msg": "修改的 userName 与当前值一致"
}
```

## 5) 查询用户编号

- 访问路径：</user/signerId/certifyNums>
- 请求方式：POST
- 接口说明：根据用户证件号批量查询 signerId。
- 请求头参数：

字段	类型	说明
token	String	平台自身的长效令牌

- 接口参数：

参数名	类型	说明	特殊说明
certifyNumList	JSONString	证件号集合	

- 参数示例：

```
{
  "certifyNumList": ["123456789987654321","123456789"]
}
```

- 接口返回：

```
//成功示例
{
  "code": 200,
  "msg": true,
  "data": [//证件号：signerId
    {"1234789987654321": 1},
    {"123456789": 2}
  ]
}
```



```
}

```

```
//失败示例

```

```
{
  "code": 20206,
  "msg": "用户不存在"
}
```

## 6) 查询用户信息

- 访问路径：[/user/userInfo/signerIds](#)
- 请求方式：POST
- 接口说明：根据用户 signerId 批量查询用户信息。
- 请求头参数：

字段	类型	说明
token	String	平台自身的长效令牌

- 接口参数：

参数名	类型	说明	特殊说明
signerIdList	JSONString	signerId 集合	可选参数
pageNum	int	列表页数	可选参数
pageSize	int	列表单页展示条数	可选参数

- 参数示例：

```
{
  "signerIdList": ["1", "2"],
  "pageNum": 1,
}
```



```
" pageSize ": 100
}
```

- 接口返回：

//成功示例

```
{
  "code": 200,
  "msg": true,
  "data": {
    "page": 1, //当前页码
    "totalPages": 1, //总页数
    "pageSize": 2, //当前记录条数
    "total": 2, //总记录条数
    "userList": [
      {
        "signerId": 1,
        "userName": "张三",
        "certifyNum": "123456789987654321",
        "phoneNo": "13000000000",
        "userType": "个人",
      },
      {
        "signerId": 2,
        "userName": "浙江律讯网络科技有限公司",
        "certifyNum": "123456789",
        "phoneNo": "13000000000",
        "userType": "企业"
      }
    ]
  }
}
```

//失败示例

```
{  
  "code": 20206,  
  "msg": "用户不存在"  
}
```



## 5、印章模块

### 1) 创建个人印章

- 访问路径：</moulage/person>
- 请求方式：POST
- 接口说明：创建个人印章，并返回印章的唯一标识 moulageId
- 请求头参数：

字段	类型	说明
token	String	平台自身或个人类型用户对应的长效令牌

- 接口参数：

参数名	类型	说明	特殊说明
signerId	string	用户 id	
borderType	string	边框样式，B1=有边框，B2=无边框	可选参数，默认 B1
fontFamily	string	字体样式，F1=楷体，F2=华文仿宋，F3=华文楷体，F4=微软雅黑	可选参数，默认 F1
color	string	字体颜色，C1=红色，C2=蓝色，C3=黑色	可选参数，默认 C1
mode	string	印章样式，0=正常，2=脱敏	默认 0

- 参数示例：

```
{  
  "signerId": "1",  
  "borderType": "B1",  
  "fontFamily": "F1",
```



```
"color": "C1",  
"mode": "0"  
}
```

- 接口返回：

```
//成功示例  
{  
  "code": 200,  
  "msg": true,  
  "data": {  
    "moulageId": 1//印章 id , 该 id 需要记录维护  
  }  
}  
  
//失败示例  
{  
  "code": 20001 ,  
  "msg": "用户无权限"  
}
```

## 2) 创建企业印章

- 访问路径：</moulage/company>
- 请求方式：POST
- 接口说明：创建企业印章，并返回印章的唯一标识 moulageId
- 请求头参数：

字段	类型	说明
token	String	平台自身或企业类型用户对应的长效令牌

- 接口参数：



参数名	类型	说明	特殊说明
signerId	string	用户 id	
styleType	string	章的形状,1=常规圆章,视觉效果最佳为<=32字;2=椭圆章,视觉效果最佳为<=18字	默认 1
textContent	string	横向文案,长度<= 12 字符,长度建议控制在 10 个字以内,视觉效果最佳为 7 个字,避免使用英文字母。	可选参数
keyContent	string	防伪码信息,长度 13 位纯数字	可选参数
color	string	字体颜色,C1=红色,C2=蓝色,C3=黑色	可选参数,默认 C1
mode	string	印章样式,0=正常,2=脱敏	默认 0

- 参数示例：

```
{
  "signerId": "2",
  "styleType": "1",
  "textContent": "测试专用章",
  "keyContent": "1234567890123",
  "color": "C1",
  "mode": "0"
}
```

- 接口返回：

```
//成功示例
{
  "code": 200,
  "msg": true,
```

```

"data": {
  "moulageId": 2//印章 id , 该 id 需要记录维护
}
}
    
```

```

//失败示例
{
  "code": 20001,
  "msg": "用户无权限"
}
    
```

### 3) 自定义印章

- 访问路径：</moulage/upload>
- 请求方式：POST
- 接口说明：上传自定义印章，并返回印章的唯一标识 moulageId
- 请求头参数：

字段	类型	说明
token	String	平台自身或平台用户对应的长效令牌

- 接口参数：

参数名	类型	说明	特殊说明
signerId	string	用户 id	
imgBase	string	图片 Base64 编码，格式要求：png，大小限制在 400KB 内	个人印章尺寸 110X200px，企业圆章 200X200px；椭圆章 160X300px

- 参数示例：



```
{  
  "signerId": "1",  
  "imgBase": "9j/4AAQSkZJRgA....."  
}
```

- 接口返回：

```
//成功示例  
{  
  "code": 200,  
  "msg": true,  
  "data": {  
    "moulageId": 3//印章 id , 该 id 需要记录维护  
  }  
}
```

```
//失败示例  
{  
  "code": 20001,  
  "msg": "用户无权限"  
}
```



## 6、签署模块

### 1) 文件签署

- 访问路径：[/sign/filePath](#)
- 请求方式：POST
- 接口说明：根据 pdf 文件路径签署
- 请求头参数：

字段	类型	说明
token	String	平台自身对应的长效令牌

- 接口参数：

参数名	类型	说明	特殊说明
signerId	string	用户 id	
moulageId	string	印章 id	为-1 时，印章为全透明
sealClass	string	印章样式，0=常规，1=骑缝章，2=含摘要，3=含签署时间	默认为 0，传 1 时参数 signPositionType、positionContent 无效。
contractPath	string	合同原文路径	
contractSavePath	string	合同保存路径	
signPositionType	string	定位方式，0=关键字定位；1=坐标定位	
positionContent	string	signPositionType 为 0 时，传关键字内容，如“甲方盖章处”；	坐标定位注意事项：



参数名	类型	说明	特殊说明
		signPositionType 为 1 时，传坐标位置信息，如"1,0,0"。	1) 坐标格式为“页面，x轴，y轴”，多个用分号隔开，如“1,0,0;2,200,200” 2) 坐标原点为页面左下角

- 参数示例：

```

{
  "signerId": "1",
  "mouflageId": "1",
  "contractPath": "/yunhetong/contract/待签署合同.pdf",
  "contractSavePath": "/yunhetong/contract/签署后合同.pdf",
  "signPositionType": "1",
  "positionContent": "1,100,100"
  //普通 pdf 文件的 4 个点左下(0,0)左上(0,842)右下(595,0)右上(595,842)
  //横板 pdf 文件的 4 个点左下(0,0)左上(0,595)右下(842,0)右上(842,595)
}
    
```

- 接口返回：

```

//成功示例
{
  "code": 200,
  "msg": true,
  "data": {
    "summaryId": 1000, //摘要签署流水号 id，该 id 需要记录维护
  }
}
    
```

```

//失败示例
{
    
```



```

"code": 201,
"msg": "印章 id 为空"
}
    
```

## 2) 文件流签署

- 访问路径：[/sign/fileStream](#)
- 请求方式：POST
- 请求数据类型：`content-type : multipart/form-data`
- 接口说明：根据上传的 pdf 文件流签署
- 请求头参数：

字段	类型	说明
token	String	平台自身对应的长效令牌

- 接口参数：

参数名	类型	说明	特殊说明
<code>signerId</code>	<code>string</code>	用户 id	
<code>mouflageId</code>	<code>string</code>	印章 id	<code>mouflageId</code> 为-1 时 ,印章为全透明
<code>sealClass</code>	<code>string</code>	印章样式, 0=常规, 1=骑缝章, 2=含摘要, 3=含签署时间	默认为 0, 传 1 时参数 <code>signPositionType</code> 、 <code>positionContent</code> 无效。
<code>contractPath</code>	<code>file</code>	合同原文路径	



参数名	类型	说明	特殊说明
contractSavePath	string	合同保存路径	
contractTitle	string	合同标题	
signPositionType	string	定位方式, 0=关键字定位; 1=坐标定位	
positionContent	string	signPositionType 为 0 时, 传关键字内容, 如“甲方盖章处”; signPositionType 为 1 时, 传坐标位置信息, 如“1,0,0”。	坐标定位注意事项: 1) 坐标格式为“页面, x 轴, y 轴”, 多个用分号隔外, 如“1,0,0;2,200,200” 2) 坐标原点为页面左下角

- 接口返回：

```
//成功示例
{
  "code": 200,
  "msg": true,
  "data": {
    "summaryId": 1000, //摘要签署流水号 id, 该 id 需要记录维护
  }
}
```

```
//失败示例
{
  "code": 201,
  "msg": "印章 id 为空"
}
```



### 3) 发送短信验证码

- 访问路径：[/send/verifyCode](#)
- 请求方式：POST
- 接口说明：发送短信验证码，用于签署时验证
- 请求头参数：

字段	类型	说明
token	String	平台自身对应的长效令牌

- 接口参数：

参数名	类型	说明	特殊说明
signerId	string	用户 id	
phoneNo	string	手机号码，如果不传使用创建用户时的号码	可选参数

- 参数示例：

```
{
  "signerId": "1",
  "phoneNo": "13000000000"
}
```

- 接口返回：

```
//成功示例
{
  "code": 200,
  "msg": true
}
```



```
//失败示例
{
  "code": 20003,
  "msg": "系统异常"
}
```

#### 4) 文件签署（短信认证）

- 访问路径：</sign/verifyCodeFilePath>
- 请求方式：POST
- 接口说明：通过短信校验后，根据 pdf 文件路径签署
- 请求头参数：

字段	类型	说明
token	String	平台自身对应的长效令牌

- 接口参数：

参数名	类型	说明	特殊说明
code	string	短信验证码 4 位数字	
signerId	string	用户 id	
mouflageId	string	印章 id	mouflageId 为-1 时，印章为全透明
sealClass	string	印章样式，0=常规，1=骑缝章，2=含摘要，3=含签署时间	默认为 0，传 1 时参数 signPositionType、positionContent 无效。
contractPath	string	合同原文路径	

参数名	类型	说明	特殊说明
contractSavePath	string	合同保存路径	
signPositionType	string	定位方式，0=关键字定位；1=坐标定位	
positionContent	string	signPositionType 为 0 时，传关键字内容，如“甲方盖章处”；signPositionType 为 1 时，传坐标位置信息，如"1,0,0"。	坐标定位注意事项： 1) 坐标格式为“页面，x 轴，y 轴”，多个用分号隔外，如“1,0,0;2,200,200” 2) 坐标原点为页面左下角

- 参数示例：

```

{
  "code": "1234",
  "signerId": "1",
  "moulageId": "1",
  "contractPath": "/yunhetong/contract/待签署合同.pdf",
  "contractSavePath": "/yunhetong/contract/签署后合同.pdf",
  "signPositionType": "1",
  "positionContent": "1,100,100"
  //普通 pdf 文件的 4 个点左下(0,0)左上(0,842)右下(595,0)右上(595,842)
  //横板 pdf 文件的 4 个点左下(0,0)左上(0,595)右下(842,0)右上(842,595)
}
    
```

- 接口返回：

```

//成功示例
{
  "code": 200,
  "msg": true,
  "data": {
    "summaryId": 1000, //摘要签署流水号 id，该 id 需要记录维护
  }
}
    
```



```
}
}
```

//失败示例

```
{
  "code": 201,
  "msg": "印章 id 为空"
}
```

## 5) 文件流签署（短信认证）

- 访问路径：[/sign/verifyCodeFileStream](#)
- 请求方式：POST
- 请求数据类型：`content-type : multipart/form-data`
- 接口说明：通过短信校验后，根据上传的 pdf 文件流签署
- 请求头参数：

字段	类型	说明
token	String	平台自身对应的长效令牌

- 接口参数：

参数名	类型	说明	特殊说明
code	string	短信验证码 4 位数字	
signerId	string	用户 id	
moulageId	string	印章 id	moulageId 为-1 时，印章为全透明



参数名	类型	说明	特殊说明
sealClass	string	印章样式，0=常规，1=骑缝章，2=含摘要，3=含签署时间	默认为 0，传 1 时参数 signPositionType、positionContent 无效。
contractPath	file	合同原文路径	
contractSavePath	string	合同保存路径	
contractTitle	string	合同标题	
signPositionType	string	定位方式，0=关键字定位；1=坐标定位	
positionContent	string	signPositionType 为 0 时，传关键字内容，如“甲方盖章处”；signPositionType 为 1 时，传坐标位置信息，如“1,0,0”。	坐标定位注意事项： 1) 坐标格式为“页面，x 轴，y 轴”，多个用分号隔外，如“1,0,0;2,200,200” 2) 坐标原点为页面左下角

- 接口返回：

```
//成功示例
{
  "code": 200,
  "msg": true,
  "data": {
    "summaryId": 1000, //摘要签署流水号 id，该 id 需要记录维护
  }
}
```

```
//失败示例
{
  "code": 201,
  "msg": "印章 id 为空"
```



}

## 6) 时间戳数据固化 (文件)

- 访问路径：[/tsa/pathSign](#)
- 请求方式：POST
- 接口说明：根据 pdf 文件路径签署，返回时间戳摘要流水号。
- 请求头参数：

字段	类型	说明
token	String	平台自身对应的长效令牌

- 接口参数：

参数名	类型	说明	特殊说明
<code>filePath</code>	<code>string</code>	文件路径	只支持 pdf，文件最大 20M
<code>fileSavePath</code>	<code>string</code>	文件保存路径	

- 接口返回：

```
//成功示例
{
  "code": 200,
  "msg": true,
  "data": {
    "timeStampSignId": 1000, //时间戳固化流水号 id，该 id 需要记录维护
  }
}
```



```
//失败示例
{
  "code": 201,
  "msg": "文件保存类型非法"
}
```

## 7) 时间戳数据固化 (文件流)

- 访问路径：[/tsa/streamSign](#)
- 请求方式：POST
- 请求数据类型：`content-type : multipart/form-data`
- 接口说明：根据上传的 pdf 文件流加上时间戳，返回时间戳摘要流水号
- 请求头参数：

字段	类型	说明
token	String	平台自身对应的长效令牌

- 接口参数：

参数名	类型	说明	特殊说明
<code>filePath</code>	<code>file</code>	文件原文路径	只支持 pdf，文件最大 20M
<code>fileSavePath</code>	<code>string</code>	文件保存路径	
<code>title</code>	<code>string</code>	文件标题	

- 接口返回：

```
//成功示例
{
```



```
"code": 200,  
"msg": true,  
"data":{  
  "timeStampSignId": 1000, //时间戳固化流水号 id , 该 id 需要记录维护  
}  
}
```

```
//失败示例  
{  
  "code": 201,  
  "msg": "文件保存类型非法"  
}
```

## 8) 合同存证

- 访问路径：[/cz/in](#)
- 请求方式：POST
- 接口说明：将签署后的合同进行存证。
- 请求头参数：

字段	类型	说明
token	String	平台自身对应的长效令牌

- 接口参数：

参数名	类型	说明	特殊说明
sid	string	业务 id	长度为 4-50 的字符，应用内唯一
filePath	string	文件路径	本地绝对路径





- 接口返回：

```
//成功示例
```

```
{  
  "code": 200,  
  "msg": true,  
  "data": {  
    "czId": 30615281684185940, //存证 id , 该 id 需要记录维护  
  }  
}
```

```
//失败示例
```

```
{  
  "code": 10205,  
  "msg": "数据标识已存在"  
}
```

## 9) 存证 ID 查询

- 访问路径：</cz/queryCzId>
- 请求方式：POST
- 接口说明：通过业务 id 查询存证 id
- 请求头参数：

字段	类型	说明
token	String	平台自身对应的长效令牌

- 接口参数：

参数名	类型	说明	特殊说明
sid	string	业务 id	长度为 4-50 的字符，应用内唯一

- 接口返回：

```
//成功示例
{
  "code": 200,
  "msg": true,
  "data": {
    "czId": 30615281684185940, //存证业务流水号 id , 该 id 需要记录维护
  }
}
```

```
//失败示例
{
  "code": 10206,
  "msg": "无存证数据"
}
```



## 7、错误码对应表

错误码	说明
200	请求成功
201	参数类型不匹配(会根据具体参数给出不同提示)
401	令牌已过期、令牌无效
402	登录失败，appId 或 appKey 错误
403	无访问权限
408	等待响应超时
500	系统异常（服务器未知异常）
501	该功能不可用（需人工干预）
502	无法正常接收服务返回消息(请求服务失败)
503	临时服务发布或过载
504	网关超时
20100	合同文件%s 不存在
20101	合同文件读取失败
20107	未通过验证码校验
20108	验证码超过 15 分钟
20110	签署失败(会根据提示签署失败的具体原因，如：合同保存失败)
20116	合同自定义编号已存在
20201	手机号不存在
20202	不能使用他人印模/印模状态未知
20203	印模已删除



错误码	说明
20204	用户未创建印模
20205	印模不存在/印模数据获取失败/印模 base64 转 byte 数组失败
20206	用户不存在
20207	应用未上线
20208	用户名已被注册
20209	证件号已被注册
20210	未开通证书服务
20300	应用未上线
20301	应用不存在
20302	应用购买量已用完
20303	未购买存证服务
20304	未购买短信验证服务
100603	号码非法
100608	短信平台异常
100609	验证码为空
100610	验证码校验失败
100611	验证码错误
100612	该验证码已失效
60100	签署时发生错误
60102	生成证书请求文件 CSR 错误
60103	生成密钥错误



错误码	说明
60104	证书转换错误
60105	摘要签名加密错误
60106	zjca 证书申请失败
60108	证书查询不到
60109	合同不存在
60110	印模不存在
60111	证书不存在
60112	印章不存在

